



2021年度温室气体排放报告
建龙北满特殊钢有限责任公司

报告主体（盖章）：

提交日期：

版本号：V3



1 编制依据

根据《国家发展改革委关于组织开展重点企（事）业单位温室气体排放报告工作的通知（发改气候[2014]63号）》、《碳排放权交易管理暂行办法》等文件，遵照国家印发的第三批企业温室气体核算方法与报告指南（试行）中的相关指南，建龙北满特殊钢有限责任公司核算了2021年度温室气体排放量，并填写了相关数据表格。现将有关情况报告如下。

2 报告主体基本信息

2.1 基本信息一览

表 2-1 报告主体基本信息

企业名称	建龙北满特殊钢有限责任公司	开业（成立）时间	1957-11	
组织机构代码	128511918	社会信用代码	912302061285119188	
隶属关系	地(区、市、州、盟)	登记注册类型	其他有限责任公司	
国民经济行业代码	3120	是否碳交易企业	是	
主行业	钢铁	联系人固定电话	0452-6801273	
法定代表人	巩飞	直报工作联系人	孙维禄	
法定代表人手机号码	0452-6801677	联系人手机号码	15945258524	
法定代表人邮箱	gongfei@ejianlong.com	联系人邮箱	sunweilu@ejianlong.com	
单位注册地址	齐齐哈尔市富拉尔基区红岸大街7号			
经营地址信息	建龙北满特殊钢有限责任公司	黑龙江省齐齐哈尔市红岸大街7号		
产值	903053 万元	工业增加值	96207 万元	
建筑面积	平方米			
产品详情	粗钢(产品代码:3206): 粗钢: 1956732 吨、钢材: 1538122 吨(统计表)			
报告年度能源消费情况	能源品种	能源消费实物量	单位	备注
	电力（东北地区电网）	979187.994	兆瓦时	净购入电力
	蒸汽	168433	吉焦	净购入热力
	天然气	2648.0075	万立方米	燃料燃烧
	焦炭	759680.86	吨	燃料燃烧

	无烟煤	311887.46	吨	燃料燃烧
	烟煤	24968.56	吨	燃料燃烧
	柴油	1911	吨	燃料燃烧
	高炉煤气	-18429.13	吨	燃料燃烧

2.2 组织结构描述

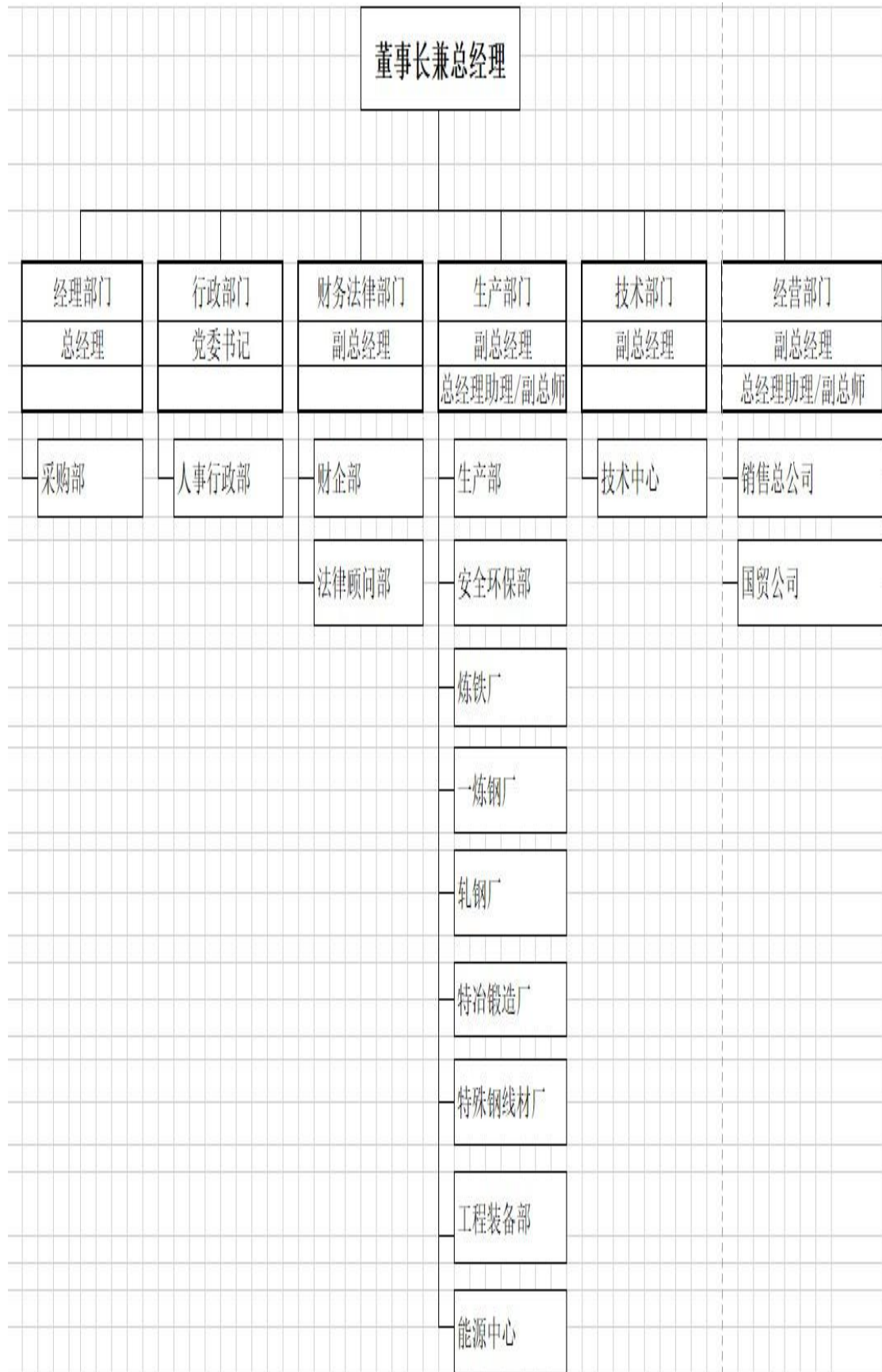


图 2-1 组织结构图

2.3 工艺流程简介

2.3.1 建龙北满特钢有限责任公司工艺流程图及说明

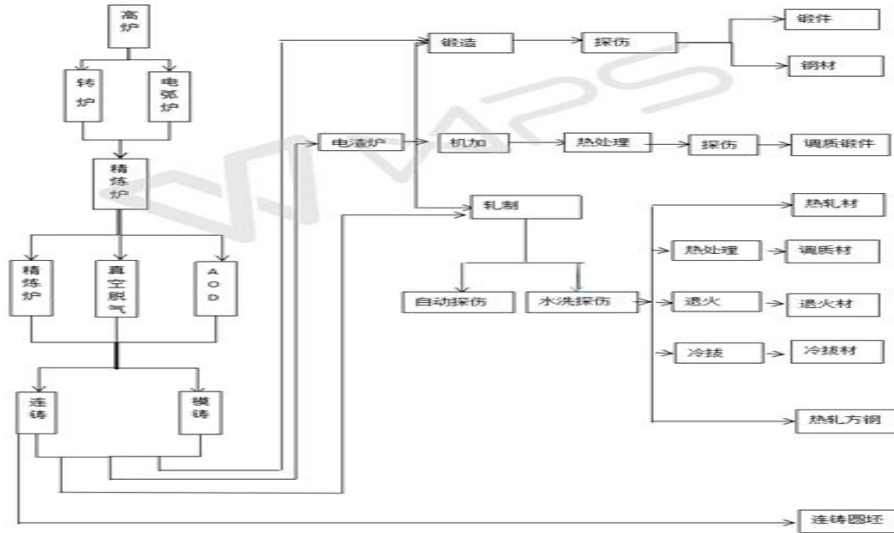


图 2-2 工艺流程图

3 核算单元划分及排放源识别

报告主体识别了电力（东北地区电网）、蒸汽、熔剂-石灰石、白云石、含碳原料-锰铁合金、天然气、高炉煤气、焦炭、无烟煤、柴油、电极、固碳产品-粗钢、含碳原料-钼铁合金、含碳原料-铬铁合金、含碳原料-镍铁合金、废钢、烟煤、增碳剂、硅锰合金、硅铁合金等 21 个识别项。具体核算边界如下所示。



图 3-1 核算边界

4 温室气体排放量

在核算单元划分、碳源流及排放源识别的基础上，报告主体核算并报告了各核算单元的温室气体排放量以及其下各排放源的排放量，报告主体 2021 年度温室气体排放总量如下

表 4-1 钢铁企业固定源化石燃料燃烧排放数据表

报告主体名称：建龙北满特殊钢有限责任公司						年度：2021
序号	燃料品种	消耗量 (吨或万立方米)	低位发热量 (吉焦/吨或吉焦/ /万立方米)	单位热值含碳量 (吨/吉焦)	碳氧化率 (百分比(%))	CO ₂ 排放量 (吨)
1	无烟煤	311887.46	20.304	0.02749	94	600003.17
2	烟煤	24968.56	19.57	0.02618	93	43622.28
3	焦炭	759680.86	28.447	0.0295	93	2173922.47
4	天然气	2648.0075	389.31	0.0153	99	57254.92
5	高炉煤气	-18429.132	33	0.0708	99	-156299.90
合计						2718502.94

表 4-2 钢铁企业移动源化石燃料燃烧排放数据表

报告主体名称：建龙北满特殊钢有限责任公司						年度：2021
序号	燃料品种	消耗量 (吨)	单位热值含碳量 (吨/吉焦)	低位发热量 (吉焦/吨)	碳氧化率 (百分比(%))	CO ₂ 排放量 (吨)
1	柴油	1911.26	0.0202	42.652	98	5917.09
合计						5917.09

表 4-3 钢铁企业熔剂消耗排放数据表

报告主体名称：建龙北满特殊钢有限责任公司				年度：2021
序号	燃料品种	净消耗量 (吨)	CO ₂ 排放因子 (吨/吨)	CO ₂ 排放量 (吨)
1	熔剂-石灰石	17123.05	0.44	7534.14
2	白云石	49559.68	0.471	23342.61
合计				30871.97

表 4-4 钢铁企业电极消耗排放数据表

报告主体名称：建龙北满特殊钢有限责任公司				年度：2021
序号	燃料品种	消耗量 (吨)	CO ₂ 排放因子 (吨/吨)	CO ₂ 排放量 (吨)
1	电极	2138.14	3.663	7832.00
合计				7832.00

表 4-5 钢铁企业外购生铁等含碳原料排放数据表

报告主体名称：建龙北满特殊钢有限责任公司				年度：2021
序号	燃料品种	外购量 (吨)	CO2 排放因子 (吨/吨)	CO ₂ 排放量 (吨)
1	含碳原料-镍铁合金	486.86	0.037	18.01
2	含碳原料-铬铁合金	18495.93	0.2473	4574.07
3	含碳原料-钼铁合金	730.91	0.018	13.16
4	硅铁合金	5795.05	0.0040	23.18
5	硅锰合金	10362.28	0.0532	551.27
6	增碳剂	6547.67	3.41833	22382.11
7	废钢	537510.55	0.0154	8277.66
8	含碳原料-锰铁合金	10102.65	0.1807	1825.36
合计				37664.79

表 4-6 钢铁企业固碳产品隐含的排放数据表

报告主体名称：建龙北满特殊钢有限责任公司				年度：2021
序号	燃料品种	产量 (吨)	CO ₂ 排放因子 (吨/吨)	CO ₂ 排放量 (吨)
1	固碳产品-粗钢	1956802.33	0.0154	-30134.76
合计				-30134.76

表 4-7 净购入电力隐含的排放数据表

报告主体名称：建龙北满特殊钢有限责任公司					年度：2021
类型	净购入量			CO ₂ 排放因子 (吨/兆瓦时)	CO ₂ 排放量 (吨 CO ₂)
	净购入量 (兆瓦时)	购入量 (兆瓦时)	外供量 (兆瓦时)		
电力（东北地区电网）	979187.99	979187.99	0	0.7769	760731.15
合计					760731.15

表 4-8 净购入热力隐含的排放数据表

报告主体名称：建龙北满特殊钢有限责任公司				年度：2021
类型	净购入量		CO ₂ 排放因子 (吨/吉焦)	CO ₂ 排放量 (吨 CO ₂)

	净购入量 (吉焦)	购入量 (吉焦)	外供量 (吉焦)		
蒸汽	152043.44	152043.44	0	0.11	16724.78
合计					16724.78

4.1 汇总表

表 4-9 报告主体 2021 年温室气体排放量汇总

报告主体名称：建龙北满特殊钢有限责任公司			年度：2021
源类别	气体	排放量小计 (t)	温室气体排放量(tCO ₂ e)
燃料燃烧排放			2724420.03
钢铁企业固定源化石燃料燃烧排放	CO ₂	2718502.94	2718502.94
钢铁企业移动源化石燃料燃烧排放	CO ₂	5916.28	5917.09
工业生产过程排放			46813.32
钢铁企业熔剂消耗产生排放	CO ₂	30871.97	30876.75
钢铁企业电极消耗产生排放	CO ₂	7832.00	7832.00
钢铁企业外购生铁等含碳原料消耗产生排放	CO ₂	38243.02	37664.79
钢铁企业固碳产品隐含排放	CO ₂	-30133.67	-30134.76
净购入电力和热力隐含的排放			779258.78
净购入电力隐含的排放	CO ₂	760731.15	760731.15

净购入热力隐含的排放	C02	18527.63	16724.78
企业温室气体排放总量	不包括净购入电力和热力		2770659
	包括净购入电力和热力		3548115

5 活动水平及排放因子数据来源

结合各排放源已识别的活动水平数据来源和排放因子数据来源，以及企业已备案（如有）的监测计划，企业活动水平及排放因子数据来源一览表见附录。

6 其它希望说明的情况

主管部门要求企业报告的其他情况：

无

上一年第三方核查报告所提出的改进计划：

无

企业希望表达的相关诉求：

无

对指南或核算方法的修改建议：

无

7 真实性声明

本报告真实、可靠。如报告中的信息与实际情况不符，报告主体愿负相应的法律责任，并承担由此产生的一切后果。特此声明。

法定代表人（或授权代表）：（签章）

（企业公章）

2022年12月08日